



பலகாலமாக ஓடிவரும் சிங்கப்பூர் ஆறு நடை உலா உங்களை காலியர் கீயில் இருந்து ராபர்ட்சன் கீ வரை அழைத்துச் செல்லும் இப்பயணத்தின்போது ஆற்றோரமாக வாழ்ந்த வேலை செய்த பலவேறு சமூகங்களின் வாயிலாக சிங்கப்பூரின் வணிக வளர்ச்சிக்கு ஆறு எவ்வாறு பங்களித்தது என்பதில் கவனம் செலுத்தப்படும். அதோடு மக்களும் சரக்குகளும் ஆற்றைக் கடந்து செல்வதற்கு வசதியாக ஆற்றின் குறுக்கே பலவேறு பகுதிகளில் கட்டப்பட்ட பாலங்களின் பிரமிக்க வைக்கும் கட்டடக் கலையையும் சமூக வரலாற்றையும் தெரிந்து கொள்ளலாம்.

மேல்விவரம் அறி, roots.sg இணையத்தளத்திற்குச் செல்லுங்கள்

ஆதரவாளர்கள்

சிங்கப்பூர் ஆறு நடை உலா உங்களை காலியர் கீயில் இருந்து ராபர்ட்சன் கீ வரை அழைத்துச் செல்லும் இப்பயணத்தின்போது ஆற்றோரமாக வாழ்ந்த வேலை செய்த பலவேறு சமூகங்களின் வாயிலாக சிங்கப்பூரின் வணிக வளர்ச்சிக்கு ஆறு எவ்வாறு பங்களித்தது என்பதில் கவனம் செலுத்தப்படும். அதோடு மக்களும் சரக்குகளும் ஆற்றைக் கடந்து செல்வதற்கு வசதியாக ஆற்றின் குறுக்கே பலவேறு பகுதிகளில் கட்டப்பட்ட பாலங்களின் பிரமிக்க வைக்கும் கட்டடக் கலையையும் சமூக வரலாற்றையும் தெரிந்து கொள்ளலாம்.

மேல்விவரம் அறி, roots.sg இணையத்தளத்திற்குச் செல்லுங்கள்

ஆதரவாளர்கள்



ஒரு தேசத்தை நிர்மாணித்த பயணத்தில் செல்லுங்கள்

சிங்கப்பூர் ஆறு நடை உலாவில் கப்பல்துறைகள், பாலங்கள், பாதுகாக்கப்படும் அடையாளச் சின்னங்கள் ஆகியவற்றின் வாயிலாக சிங்கப்பூர் ஆறும் அதன் சுற்றுச்சூழலும் அடைந்துள்ள வளர்ச்சியை அறியலாம். ஒரு காலத்தில் ஆற்றோரமாக வாழ்ந்த வேலை செய்த சமூகங்களை இவை நமக்கு நினைவுட்டும்.

நவீன சிங்கப்பூர் தோற்றவிக்கப்பட்ட 1819 முதல், அனைத்துலக வணிகத்தின் பெருவழியாக சிங்கப்பூர் ஆறு பயன்பட்டு வந்துள்ளது. இத்தீவில் வேலை தேடவும், வணிகம் செய்யவும், நல்வாழ்வுகளை நாடவும் இவ்வட்டாரத்திலிருந்து மக்கள் பலரையும் இதுவே ஈர்த்தது. ஆற்றைச் சுத்தப்படுத்தும் பெருமுயற்சி 1983ஆம் ஆண்டு முடிவடைந்த பிறகு, இன்று சிங்கப்பூர் ஆறு உயிர்த்தடிப்படன் தொடர்ந்து பரப்பாகத் திகழ்கிறது. இந்தத் தாய்மையான, இனிமையான நர்வழி இப்போது வானுயர்ந்த நவீனக் கட்டடங்களையும் வரலாற்றுக் கட்டடங்களையும் கடந்தோடி, 2008ஆம் ஆண்டு அமைக்கப்பட்ட மரினா பே நன்னர் நர்த்தேக்கத்தில் முடிவடைகிறது.

Legend

- Collyer Quay
- Customs House
- Clifford Pier
- Change Alley
- Cavenagh Bridge
- Raffles Place
- Boat Quay
- Elgin Bridge
- Coleman Bridge
- Market Street
- Masjid Moulana Mohamed Ali
- Clarke Quay
- Whampoa's Ice House
- The Cannery
- River House
- Read Bridge
- Former Thong Chai Medical Institution
- Masjid Omar Kampong Melaka
- Tan Si Chong Su Temple
- Ord Bridge
- Clemenceau Bridge
- Robertson Quay
- Alkaff Bridge

- MRT
- Bus Stop
- River Taxi
- Roads
- Parks
- River
- Prominent Sites
- Heritage Sites
- Marked Sites



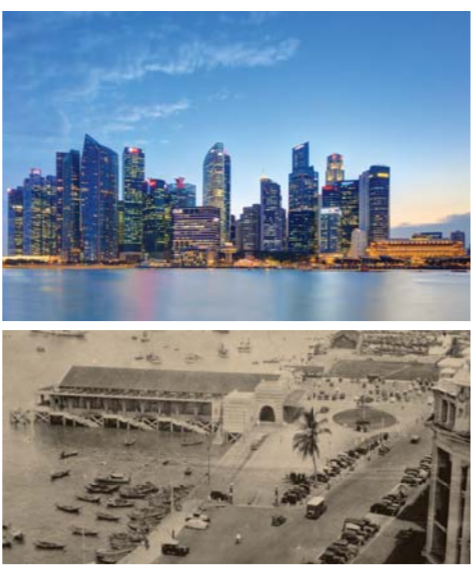


காலயர் கீ

புல்லர்டன் சாலையிலிருந்து அணுகலாம்

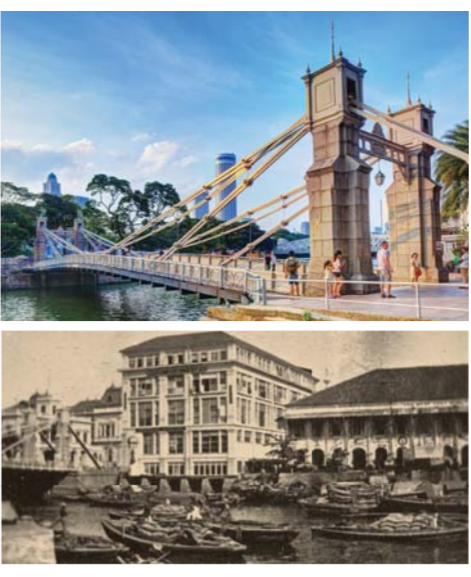
Clifford Pier
கிளிஃபர்ட் பியர்
80 காலயர் கீ

Customs House
கஸ்டம்ஸ் ஹவுஸ்
70 காலயர் கீ



கெவனாக் பாலம்

1 புல்லர்டன் ஸ்குவேர்



சிங்கப்பூர் ஆற்றின் குறுக்கே கட்டப்பட்ட பாலங்களில், ஆரம்ப வடிவத்திலேயே இதுநாளவரை நீடித்திருக்கும் ஆகப் பழமையான பாலம் கெவனாக் பாலம். இது 1869-ல் கட்டி முடிக்கப்பட்டது. ஆளுநர் சர் வில்லியம் ஓர்ஃபியர் கெவனாக் என்பவரின் பெயரிடப்பட்ட இப்பாலம், எம்பிரஸ் பிளேசுக்கு புல்லர்டன் கட்டடத்திற்கும் இடையில் அமைந்துள்ளது. இது காலனித்துவ அலுவலகங்களை நிதி வட்டாரத்துடன் இணைத்தது அதற்குமுன்பாக, மக்கள் தற்காலிக நடைபாதைகள் அல்லது படகின் வழியாகவே ஆற்றின் நடுமையால் பகுதியைக் கடக்க முடிந்தது.

ராஃபிள்ஸ் பிளேஸ்

ராஃபிள்ஸ் பிளேஸ் பெருவிரைவு ரயில் நிலையத்திலிருந்து அணுகலாம்

சேஞ்ச் ஏலி
ராஃபிள்ஸ் பிளேஸ் பெருவிரைவு ரயில் நிலையத்திலிருந்து அணுகலாம்

மார்க்கெட் ஸ்திரீட்
சர் ஸ்திரீட்டில் இருந்து அணுகலாம்

மஸ்ஜித் மௌலானா முகம்மது அலி யூபி பிளாசா, #3-01 80 ராஃபிள்ஸ் பிளேஸ்

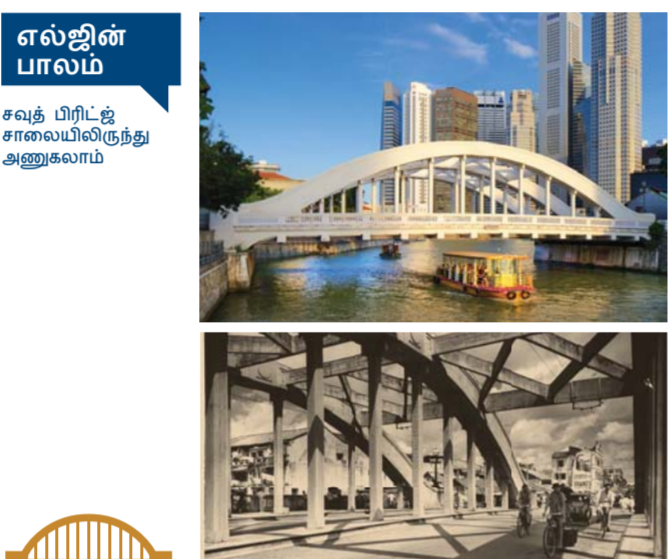


சிங்கப்பூரின் மத்திய வணிக வட்டாரமாக 1820களில் நிறுவப்பட்ட கமர்ஷியல் ஸ்குவேரின் பெயர் 1858-ல் ராஃபிள்ஸ் பிளேஸ் என மாற்றப்பட்டது. பொருள் வாங்கச் சொல்வோரியையில் பிரபலமாகத் திகழ்ந்த இவ்வட்டாரத்திலிருந்து ராபின்சன்ஸ், சேஞ்ச் ஏலி போன்ற இடங்கள் மக்களை ஈர்த்தன. சேஞ்ச் ஏலி 1940கள் முதல் 1989 வரை மலிவான பொருட்களை வழங்கியது. அருகிலுள்ள மார்க்கெட் ஸ்திரீட்டில், செட்டியர்கள் தொழில்களுக்கு மூலதனம் கட்டளக்க கொடுத்தனர். முஸ்லிம்கள் 1950களில் நிறுவப்பட்ட மஸ்ஜித் மௌலானா முகம்மது அலி பள்ளிவாசலில் தொழில்க்காக ஒன்றுகூடினர். இந்தப் பள்ளிவாசல் 1994-ல் யூபி பிளாசாவின் கீழ்மாடக்கு மாற்றிச் சென்று, சிங்கப்பூரின் ஒரே கரங்கப் பள்ளிவாசலாகப் பெயர் பெற்றது.



போட் கீ

சுவத் பிரிட்ஜ் சாலையிலிருந்து அணுகலாம்



எல்ஜின் பாலம்

சுவத் பிரிட்ஜ் சாலையிலிருந்து அணுகலாம்



கோல்மன் பாலம்

இயா டொங் சின் ஸ்திரீட்டிலிருந்து அணுகலாம்



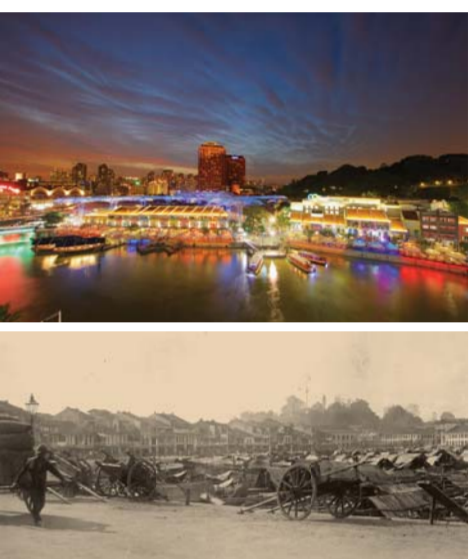
கிளார்க் கீ

3 ரிவர் வேலி சாலை

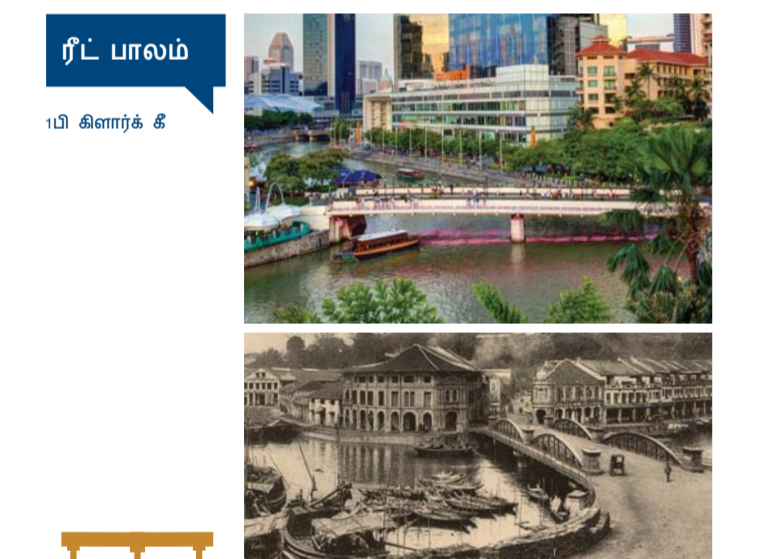
ரிவர் ஹவுஸ்
3A ரிவர் வேலி சாலை

த கென்னரி
ரிவர் வேலி சாலையிலிருந்து அணுகலாம்

வாம்போவின் ஜஸ் ஹவுஸ்
3E ரிவர் வேலி சாலை



சிங்கப்பூர் ஆற்றின் நெடுகில் வர்த்தகம் துரித வளர்ச்சியடைந்த 19ஆம் நூற்றாண்டின் பிற்பகுதியில் கிளார்க் கீ அமைக்கப்பட்டது. தனித்துவமிக்கச் சர்க்குக்கிடங்குகளுக்கும் பாரம்பரிய கட்டடங்களுக்கும் பெயர்பெற்ற கிளார்க் கீ வட்டாரத்திற்கு ஆளுநர் சர் ஆன்டரூ கிளார்க்கின் பெயர் வைக்கப்பட்டது. இப்பகுதியிலுள்ள சில முக்கியமான அடையாளச் சின்னங்களில் 1880களின் ரிவர் ஹவுஸ், கென்னரி (1891), வாம்போ ஜஸ் ஹவுஸின் நகல்வடிவம் (1854) ஆகியன உள்ளடங்கும்.



ரீட் பாலம்

1பி கிளார்க் கீ



முன்னாள் தொங் சாய் மருத்துவ நிலையம்

50 இயூ டொங் சென் ஸ்திரீட்



மஸ்ஜித் ஒமர் கம்போங் மலாக்கா

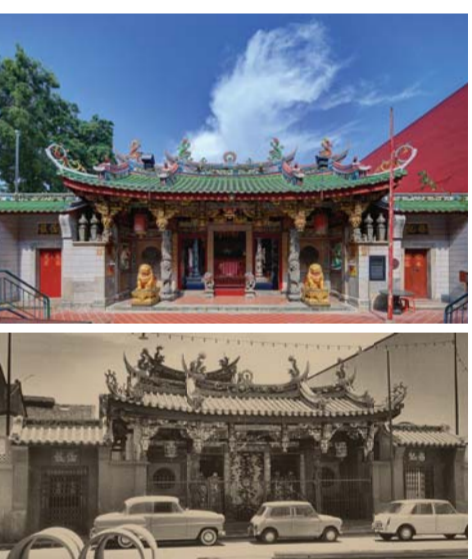
10 கெங் சாங் ஸ்திரீட்



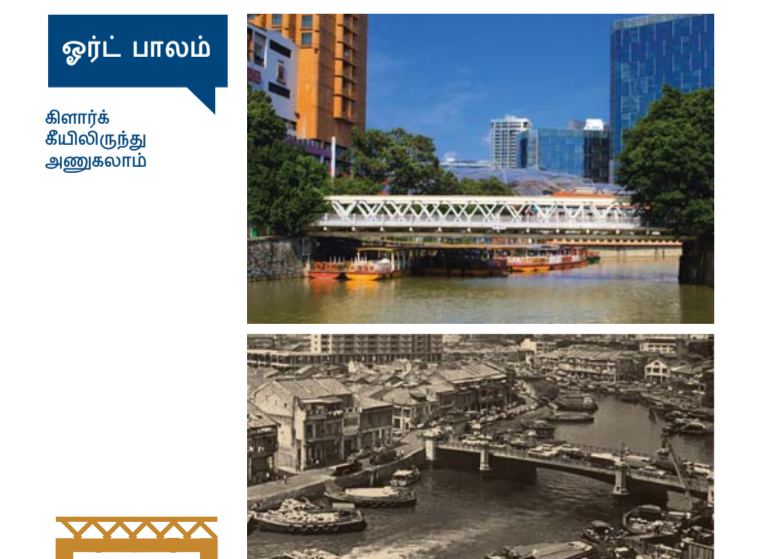
டான் சி சொங் ச கோயில் மற்றும் கிளமென்சியூ பாலம்

டான் சி சொங் ச கோயில் 15 மெக்சின் சாலை

கிளமென்சியூ பாலம்
மர்ச் சன்ட் சாலையிலிருந்து அணுகலாம்



தேசிய நினைவுச்சின்னமான டான் சி சொங் து கோயில், டான் குலமரபைச் சேர்ந்த முன்னணி ஹாக்கியின் வணிகர்களால் 1883-ல் கட்டப்பட்டது. இது போ சியக் கெங் (ஹாக்கியின் மொழியில் "அப்பாவி மக்களுக்குப் பாதுகாப்பு" என்றும் அழைக்கப்பட்டது. கிளமென்சியூ பாலம் முதன்முதலில் 1940ஆம் ஆண்டு கட்டி முடிக்கப்பட்டது. சிங்கப்பூருக்கு 1920-ல் வருகையளித்த பிடுஞ்சு பிரதமர் ஜார்ஜ்ஸ் கிளமென்சியூவின் பெயர் பாலத்திற்கு வைக்கப்பட்டது. புவாவ் சைசேளன் பாலத்திற்குப் பதிலாக கிளமென்சியூ பாலம் கட்டப்பட்டது. இது 1990களில் வாக்கன்ப பாலமாகப் புதுப்பித்து கட்டப்பட்டது.



ஓர்ட் பாலம்

கிளார்க் கீயிலிருந்து அணுகலாம்



ராபர்ட்சன் கீ

மார்க் சாலை மற்றும் முகம்மது கல்தான் சாலையிலிருந்து அணுகலாம்



அல்காஃப் பாலம்

1 ஹெவ்லாக் சாலை



டொங்காங் படகு வடிவிலான அல்காஃப் பாலம் 1997-ல் கட்டப்பட்டது. பிரபல ஏமன்-அரபு நில உரிமையாளர்களும் கொடை வள்ளல்களும்மான அல்காஃப் குடும்பத்திற்குச் சொந்தமான முன்னாள் ஆற்றோரச் சர்க்குக்கிடங்கு வளாகமான அல்காஃப் கீயின் பெயர் பாலத்திற்குச் சூட்டப்பட்டது. அல்காஃப் கம்போங் மலையு பள்ளிவாசல் (1932), அல்காஃப் அப்பர் சிராங்கன் பள்ளிவாசல் (1932) ஆகியனவும் இக்குடும்பத்தின் நினைவிடங்களாக உள்ளன.

சிங்கப்பூர் 1867-ல் முடியாட்சி காலனிமான பிறகு அதன் முதல் ஆளுநராகப் பொறுப்பேற்றிருந்த சர் ஹேரி செயின்ட் ஜார்ட் ஓர்ட் என்பவரின் பெயரிடப்பட்ட ஓர்ட் பாலம் 1886-ல் கட்டி முடிக்கப்பட்டது. முன்னதாகக் கட்டப்பட்டிருந்த ஏபிசி பாலம் அல்லது ஓர்ட்என்ஸ் பாலத்திற்குப் பதிலாக ஓர்ட் பாலம் கட்டப்பட்டது. உள்ளூர் மக்கள் ஒருகாலத்தில் இப்பாலத்தை அதன் நிறத்தால் பச்சை பாலம் என்றும் அருகில் பல பனைமரக் கள் கடைகள் இருந்ததால் கள் பாலம் என்றும் அழைத்தனர்.

ராபர்ட்சன் கீயில் கடைவீடுகளுக்குப் பதிலாகப் படகு நிலையங்களும் சர்க்குக்கிடங்குகளுமே பிரதானமாகக் காணப்பட்டன. இருபதாம் நூற்றாண்டின் முற்பகுதியில் இங்கு வணிக வசதிகள் அமைக்கப்பட்டன. மருத்துவரும் ஊராட்சி மன்ற அணையகுமான டாக்டர் தாமஸ் மர்ரே ராபர்ட்சனின் நினைவாகப் பெயரிடப்பட்டதாகக் கருதப்படும் ராபர்ட்சன் கீ, 1990களில் குடிபிடுங்குகள், உணவுக்கங்கள், ஹோட்டல்கள், கலை மையங்கள் ஆகியவற்றுடன் நவீன அக்கம்பக்கமாக உருமாற்றப்பட்டது.